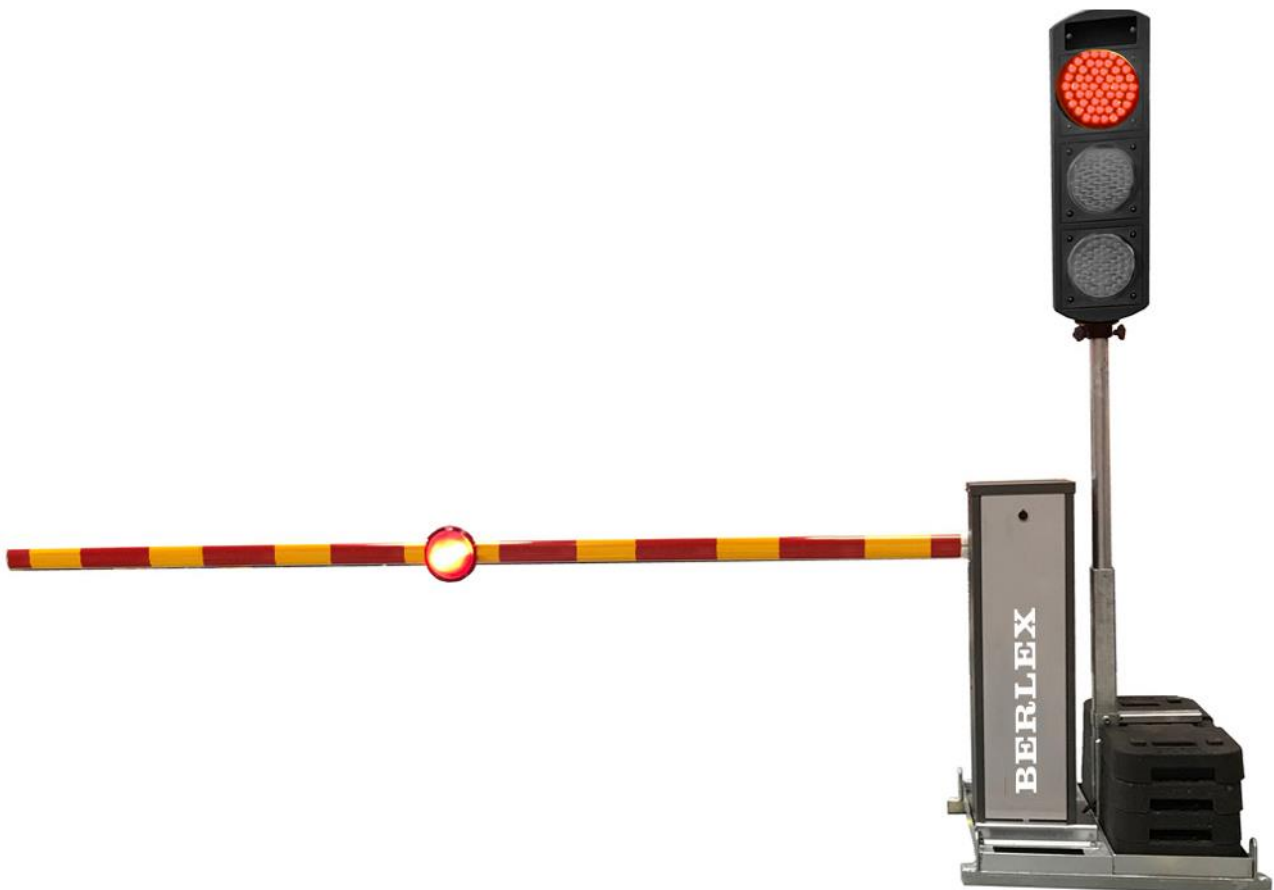


MANUAL

Lotssignal med 4m snabbfällande bom

16310



INNEHÅLL

| | |
|--|----|
| INTRODUKTION | 2 |
| 1. ALLMÄN INFORMATION | 3 |
| 1.1 Huvudfunktioner | 3 |
| 1.2 Dimensioner | 3 |
| 1.3 Teknisk information | 4 |
| 2. MONTERING..... | 5 |
| 2.1 Montera bomhus, batteri och vikter | 5 |
| 2.2 Montera bomröret | 5 |
| 2.3 Montera signallampeln | 6 |
| 2.4 Elektrisk installation..... | 6 |
| 3. HANDHAVANDE..... | 7 |
| 3.1 Fjärrkontroll..... | 7 |
| 3.2 För att starta..... | 7 |
| 3.3 Tidsinställning | 8 |
| 3.4 Manuellt läge..... | 8 |
| 4. Bomfunktioner | 9 |
| 4.1 Separat fjärrstyrd bomstyrning | 9 |
| 4.2 Urkoppling av sensor | 9 |
| 4.3 Nödöppning av bom | 10 |
| 4.4 Enkel förflyttning..... | 10 |
| 5. SERVICE OCH FELSÖKNING | 10 |
| 5.1 Serienummer | 11 |
| 6. UNDERHÅLL | 11 |
| 6.1 Årligt underhåll | 11 |
| 6.2 Nyckel..... | 11 |
| 7. TEKNISK DOKUMENTATION..... | 11 |
| 8. SÄKERHET | 12 |
| 9. KOMPOSTERING | 12 |
| 10. TRANSPORTINSTRUKTION..... | 13 |

INTRODUKTION

För att säkerställa korrekt användande av denna produkt, läs denna manual noggrant och behåll för framtida behov. Detta dokument innehåller information om hur produkten skall användas, installeras och underhållas. Vid oförutsedd skada eller fel på denna enhet, kontakta Berlex eller auktoriserat ombud för hjälp.

Symboler i denna manual:



Visar att personlig, elektronisk eller mekanisk skada kan uppkomma om inte korrekta försiktighetsåtgärder efterlevs.



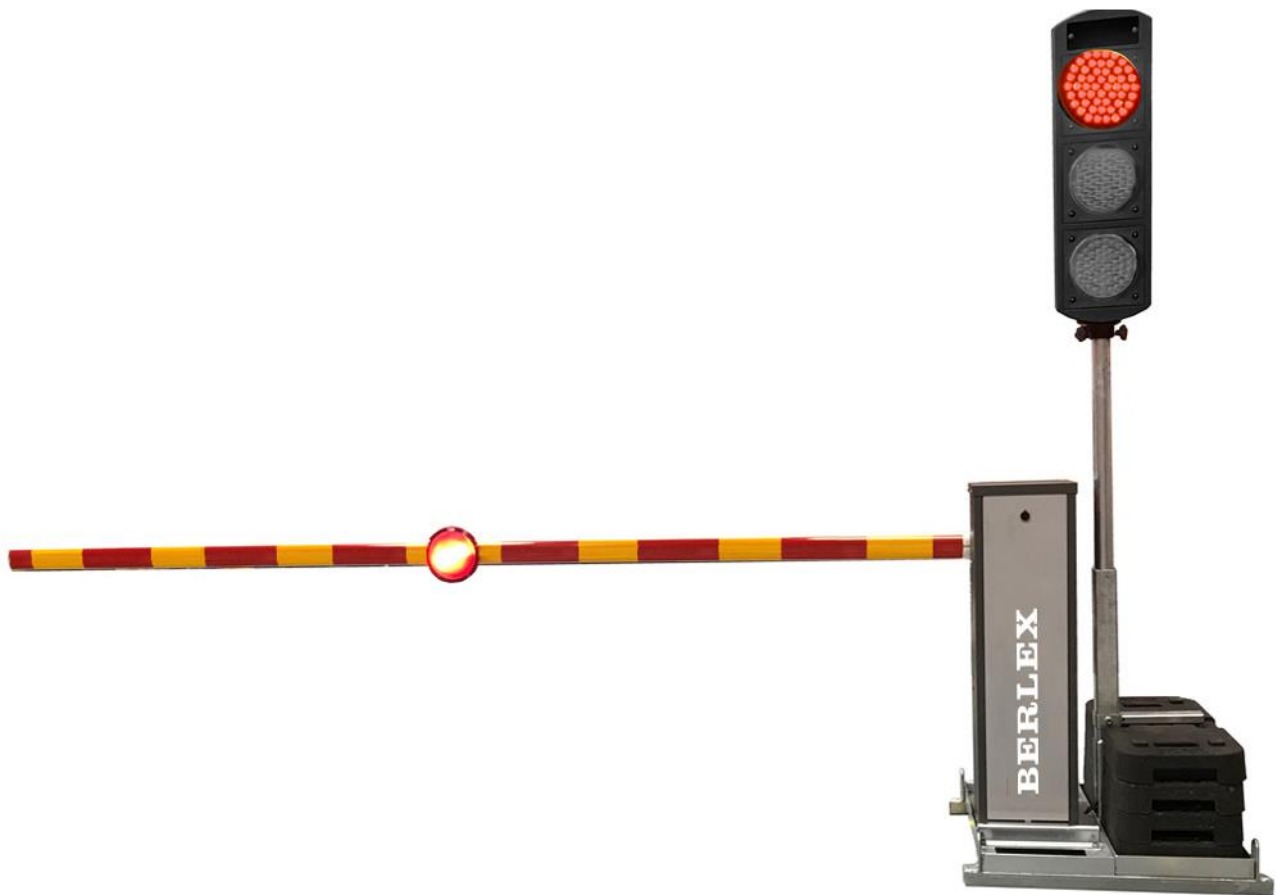
Visar viktig information.

1. ALLMÄN INFORMATION

1.1 Huvudfunktioner

1. Signalreglering med radiolänkad handkontroll.
2. Tidsinställning för att ange önskad tid för automatisk återväxling från grönt till rött ljus.
3. Automatisk bomfällning vid rött ljus.
4. Manuell bomfällning med radiolänkad handkontroll vid rött ljus.

1.2 Dimensioner



- Totallängd med utfälld bom 4620mm
- Höjd med utfälld bom 2760mm
- Totalhöjd med uppfälld bom 4930mm
- Djup 810mm

1.3 Teknisk information

Elektriskdata

Spänning: 12VDC
Strömförbrukning: 1A med röd lampa och nedfälld bom med bomlampa aktiv
Max förbrukning vid fällning 7A

Kommunikation:

Radio 433MHz FM High Security RF Protocol

Klassning

Lampor: 12 VDC LED-lampor Röd, Gul, Grön enligt EN12368
Reflex: X7 klass 3 röd/gul, X3 klass 2, röd/gul enligt TRV krav

Klimatdata

Temperaturklasser: -20°C till +60°C
Luftfuktighet: Upp till 100%

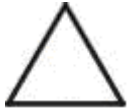
Signalampel

Storlek: HDPE H980 x B300 x D160mm
Vikt: 10kg
Fäste: För 60mm rör
Färg: Svart

Bomhus och ramverk

Vikt: 220kg inklusive signalampel & batteri
Bomlängd: 4m
Bomlykta: 12VDC LED-lampa L8L enligt EN12352

2. MONTERING



Samtliga större delar är löstagbara och monteras som byggsats.

Använd alltid korrekta och anpassade lyftanordningar vid lastning.

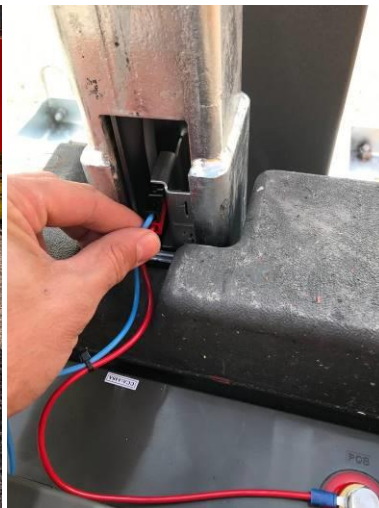
2.1 Montera bomhus, batteri och vikter

- Placera samtliga ihålliga batterivikter i stålramen.



Använd de inre handtagen när den understa belastningen läggs i ramen. Använd EJ de yttre handtagen då det finns klämrisk!

- Sätt i batteriet. Och anslut strömkontakten.
- Lägg på den översta belastningen och för ner låsbygel. Lås fast bygel med insexskruvarna för ökad stabilitet och stölskydd.



2.2 Montera bomröret

- Montera bomröret efter anvisning. Lås fast bomröret med 4st vridmuttrar. Sätt på täcklocket.
- Anslut lampkontakten.



2.3 Montera signallampeln

- Anslut strömkontakten.
- Tryck ner kabel och kontakt i stolpröret.
- Montera signallampeln på stolpröret och lås fast med insexskruvarna och låsvredet.



2.4 Elektrisk installation



Läs igenom alla instruktioner innan anläggningen aktiveras



Använd bara batterier med 12VDC som strömkälla



Stäng och lås alltid luckan till signalhuvudet när inställningar är gjorda

Se alltid till att batterierna är fulladdade innan arbete påbörjas

3. HANDHAVANDE

Anläggningen fungerar som trafikreglering från en eller två sidor till ett arbetsområde. Operatören skall med en radiolänkad handkontroll ge kommando till trafikljusen för önskad funktion.

Det finns två olika driftlägen.

- Tidsinställning där man kan ställa in önskad gröntid, som efter gröntidens utgång gör att signalen automatiskt går till rött ljus.
- Manuellt läge där operatören helt väljer ljusbild efter kommando på fjärrkontrollen.

3.1 Fjärrkontroll

Det medföljer alltid 2st fjärrkontroller vid leverans. Bak på kontrollen sitter ett serienummer som motsvarar signalens serienummer, som den är kodad med.


Knapparna på fjärrkontrollen är märkta 1, 2, 3 & 4.

- Knapp 1 aktiverar grön ljus.
- Knapp 2 aktiverar rött ljus.
- Knapp 3 fäller upp bom vid rött ljus.
- Knapp 4 fäller ner bom vid rött ljus.



3.2 För att starta

Bak på trafiksignalen sitter en svart kapslingslucka. Denna måste öppnas med medföljande nyckel för att komma åt operatörspanelen där man ställer in önskade driftformer.

Håll in  AV/PÅ-knappen i 2 sek så startar operatörspanelen. (Den silvriga knappen ovanför operatörspanelen). Meny startar alltid i läget för att ställa in tid för hur länge trafiksignalen skall visa grönt ljus.

3.3 Tidsinställning

För att ändra tid så används knapparna under respektive tidsintervall. Som standard visas 20s grön tid. Vill man ha ex. 30 sekunder grön tid så tryck en gång på +10s. Vill man minska tiden tryck på någon av knapparna under tiderna som börjar med -.

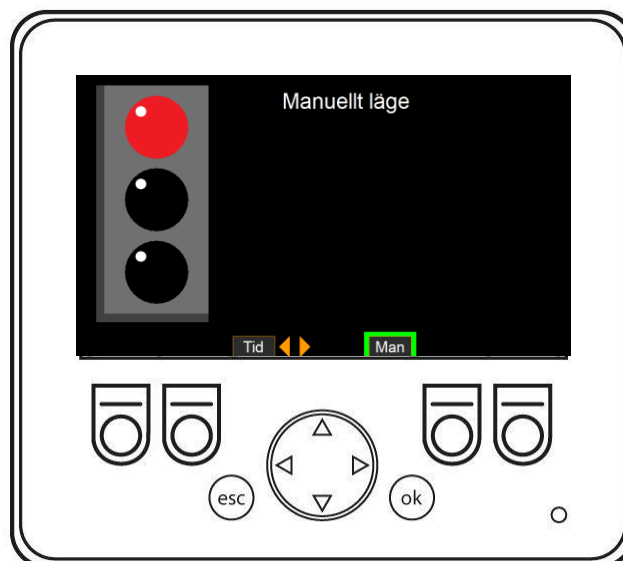
För att aktivera vald tid tryck på ok-knappen.



3.4 Manuellt läge

För att ändra till manuellt läge tryck på pil-knappen åt höger till "Man" och tryck på ok-knappen. När detta läge är valt visas en grön ram runt "Man". Trafiksignalen startar alltid med röd lampa tänd.

Med medföljande fjärrkontroll kan nu grönt ljus väljas, genom att trycka på knapp 1 på fjärrkontrollen. Tryck på knapp 2 för att återgå till rött ljus.



4. Bomfunktioner

Bommen fälls automatiskt ner 3-4 sekunder efter att signalens röda ljus tänts.



Anordningen har sensorer som känner av fordon vid bomfällningen. Detekteras ett fordon fälls bommen upp och väntar i ca 5 sekunder innan den påbörjar ny fällning. Detekteras ej sensorerna ett fordon på ca 10 sekunder kommer bommen att fällas ner.

Bommen är utrustad med en röd stopplampa som aktiveras vid bomfällningen.



4.1 Separat fjärrstyrd bomstyrning

För att kunna fälla bommen separat krävs att trafiksignalen visar rött ljus.

När rött ljus visas kan man när som helst öppna bommen genom att trycka på angiven knapp på fjärrkontrollen.

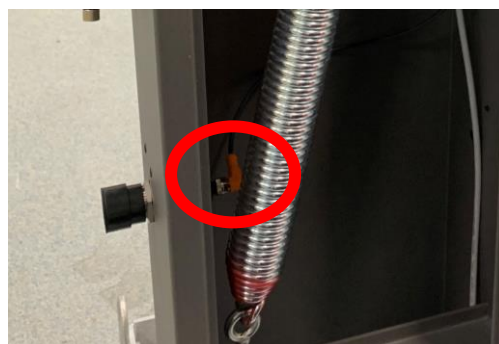
Operatören kan alltid fälla upp eller ner bommen så länge som trafikljusen visar rött ljus. Detta för att även kunna släppa ut fordon från arbetsområdet men där signalen visar rött mot väntande trafik.

4.2 Urkoppling av sensor

Om sensorn skadas och reservdel inte finns att tillgå, kan denna kopplas ur helt och hållet.

Öppna skyddsluckan på bomhuset med medföljande nyckel. Skruva loss M12 kontakten till sensorn som visas på bilden.

Tryck därefter på nerpilen på operatörspanelen tills texten **Sensor urkopplad** visas.



4.3 Nödöppning av bom

För eventuell nödöppning av t.ex. räddningstjänst eller liknande kan bommen ändras till manuell fällning med handkraft.

- Sätt in anvisad nyckel, och vrid fullt åt höger.
- För att återställa bom till motorstyrning vrid nyckel åt vänster.



4.4 Enkel förflyttning

Då allt är modulärt monterat kan man enkelt demontera och flytta hela anläggningen.

Önskar man flytta hela anläggningen monterad använd en stabil säckkärra.

Tag ur belastningar och batteri.

Använd stolpröret som hävstång och lyft sidan med Bomhuset, där säckkärnan placeras under ramverket. Använd sedan stolpröret att hålla balansen med.



5. SERVICE OCH FELSÖKNING



Använd endast originaldelar från Berlex vid eventuella reparationer



Läs igenom alla instruktioner noggrant innan arbete utförs på anläggningen



Säkerställ att batterispänningen är 12VDC

Ange alltid serienummer vid kontakt med Berlex.

5.1 Serienummer

Sitter på luckan bak på signalen.



6. UNDERHÅLL

Ex. För att upprätthålla god visuell effekt på signallykterna så är rengöring av linserna på respektive anordning nödvändig. Vid rengöring använd varmt vatten (ca 40gr C) och en mjuk svamp. Om det är nödvändigt, blanda i lite neutralt rengöringsmedel i det varma vattnet.



Rengöring med högtryckstvätt är EJ tillåtet!



Spruta ej heller vatten mot lucköppningar, ventilationsöppningar eller kabelgenomföringar, då det i värsta fall kan komma in vatten i anordningen.

6.1 Årligt underhåll

- Visuell inspektion av signalampel, bomhus & bom efter skador
- Inspektera tätningen för luckan bak på signalampeln så att den sluter tätt

6.2 Nyckel

För att öppna luckan skall standardnyckel användas.



7. TEKNISK DOKUMENTATION

Teknisk dokumentation (denna) finns att erhålla från tillverkaren.

8. SÄKERHET



Denna anordning får endast användas för bruk enligt gällande instruktion.



Anordning bör ej användas i explosiv miljö.



Vid brand: Strömsatt system får endast släckas med pulver eller CO2-släckare.

9. KOMPOSTERING



Ramverk och bomhus i stål sorteras som järn.

Bomrör sorteras som aluminium.

Rengör bomhus och bomrör från eventuellt reflex/häftmaterial vilka är icke hälsofarliga.

Signal-, lamphus och lyktglas sorteras som plast.

LED-lampor, printade PCB-kort och kablage sorteras som elektronikavfall.

Motor sorteras som elektronikavfall.

Belastningar sorteras som brännbart.

10. TRANSPORTINSTRUKTION

Montera signallampeln på angiven plats i ramverket så är den skyddad under transport.
Vänd gärna lamporna mot bomhuset för extra skydd av signalen.



Tänk på att alltid koppla ur batteriet innan transport.